

# Handbuch

www.derspielstein.com

## 1. Inhalt

1. Inhalt.....	1
2. Einführung.....	2
3. System-Voraussetzungen.....	2
4. Packungsinhalt .....	2
5. Programmoberfläche.....	2
5.1 DEVO-12.....	2 - 3
5.2 DEVO-8.....	3 - 4
5.3 DEVO-6.....	4
6. Installation des Upgrade Tools.....	5
6.1 Software Installation.....	5
6.2 Hardware Installation.....	5 - 8
7. Beschreibung der Software .....	8
7.1 Firmware Upgrade Interface .....	9
7.2 Configuration Upgrade Interface.....	10
7.3 Library Upgrade Interface .....	11
8. Wie lade ich die Daten hoch bzw. runter .....	12
9. Version History.....	12

## 2. Einführung

Das Upgrade-Paket umfasst drei Teile: Firmware, Konfiguration und Bibliothek. Die Firmware basiert auf der ARM MCU STM32F Programm-Serie. Die Konfiguration erfolgt für jedes Modell. Die Bibliothek umfasst verwendete Symbole, Texte und Sprachpakete. Das Tool dient dazu, die Sender devention 2.4G Firmware, Konfiguration und Bibliothek zu aktualisieren. Diese Anleitung beschreibt, wie Sie den USB-Treiber von devention sowie die Software installieren und wie Sie das Upgrade Tool nutzen. Eine aktuelle Version finden Sie unter: [www.derspielstein.com](http://www.derspielstein.com)

## 3. System Voraussetzung

Das Upgrade-Tool devention USB DfuSe ist kompatibel mit Windows 98SE, Millennium2000, XP, Vista oder Windows 7.

## 4. Packungsinhalt

Software-Inhalte

Die Software besteht aus den beiden folgenden Dateien:

- STTub30.sys: Driver für devention Sender
- STDFU.inf: Konfigurationsdatei
- DevoDfuSe\_V1.x\_Setup.exe: Software zum Updaten der Daten und Firmware auf dem Sender

## 5. Sender verbinden

### 5.1 DEVO-12

Halten Sie den TRN DEVO-12 Schalter nach vorne gedrückt. Schalten Sie den Sender ein. (siehe Abbildung 2). Abbildung 2: TRN- Schalter Position

Die Schnittstelle des "Programm Update" wird auf dem TFT-LCD (siehe Abbildung 3) gezeigt.



Abbildung 2

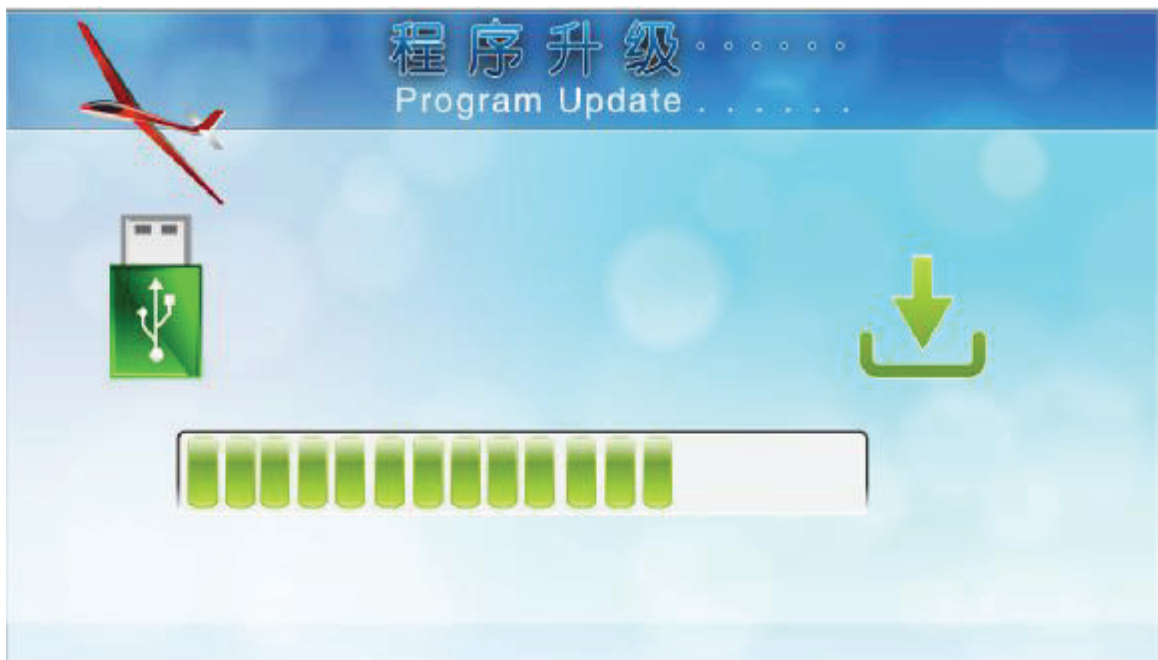


Abbildung 3

Lassen sie anschließend den Schalter wieder los.

## 5.2 DEVO-8 Update

Um das Programm für die DEVO-8 zu aktualisieren, drücken Sie die EXT Taste am Sender und schalten anschließend den Sender ein. (siehe Abbildung 4). Die Schnittstelle des "Programm Update" wird auf dem TFT-LCD (siehe Abbildung 3) gezeigt. Lassen sie anschließend die EXT-Taste wieder los.



Abbildung 4: EXT-Taste

### 5.3 DEVO-6 Update

Um das Programm für die DEVO-8 zu aktualisieren, drücken Sie die EXT Taste am Sender und schalten anschließend den Sender ein. (siehe Abbildung 5). Die Schnittstelle des "Programm Update" wird auf dem TFT-LCD (siehe Abbildung 3) gezeigt. Lassen sie anschließend die EXT-Taste wieder los.



Abbildung 4: EXT-Taste

## 6. Die Installation des USB-Upgrade-Tool devention DfuSe

### 6.1 Software-Installation

Starten Sie die DevoDfuSe\_V1.x\_Setup.exe

Die Software wird nun mit Hilfe des Installshield Assistenten auf Ihrem Computer installiert. Wenn die Software erfolgreich installiert ist, klicken Sie auf die Schaltfläche "Finish". Überprüfen Sie, ob sich die Treiber im Verzeichnis. (: \ Programme \ devention Upgrade /Driver) befinden.

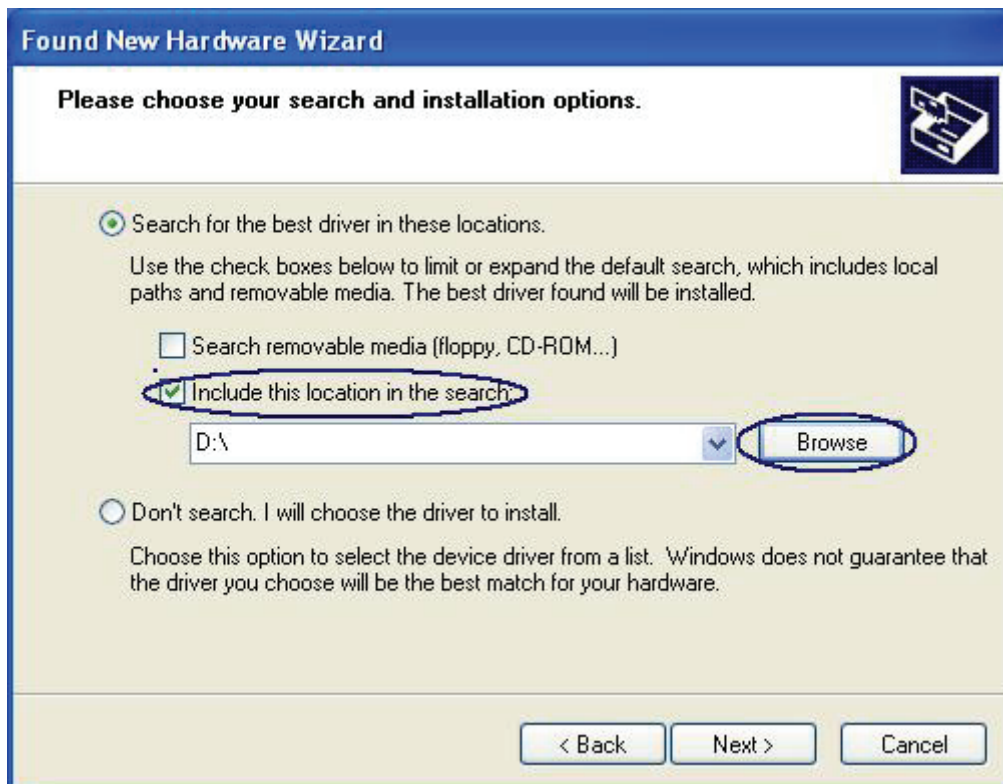
### 6.2 Hardware Installation

Schließen Sie den Sender an einen freien USB-Port an Ihrem PC an.

Das System meldet "Neue Hardware gefunden". Anschließend öffnet sich je nach Betriebssystem der "Hardware Update Wizard". Wählen Sie hier "Install from a list or einer Quelle installieren".



Die Treiber befinden sich im Installationsverzeichnis (z.B.: C: \ Programme \ devention Upgrade Tools \ Driver). Klicken Sie auf "OK" und klicken Sie dann auf "Next" Wenn die Schnittstelle von "Hardware Installation" Warnmeldung erscheint, klicken Sie auf "Continue Anyway".



Wählen Sie "Folgende Quellen ebenfalls durchsuchen" und klicken Sie auf "Durchsuchen". Anschließend klicken Sie auf weiter (Next)

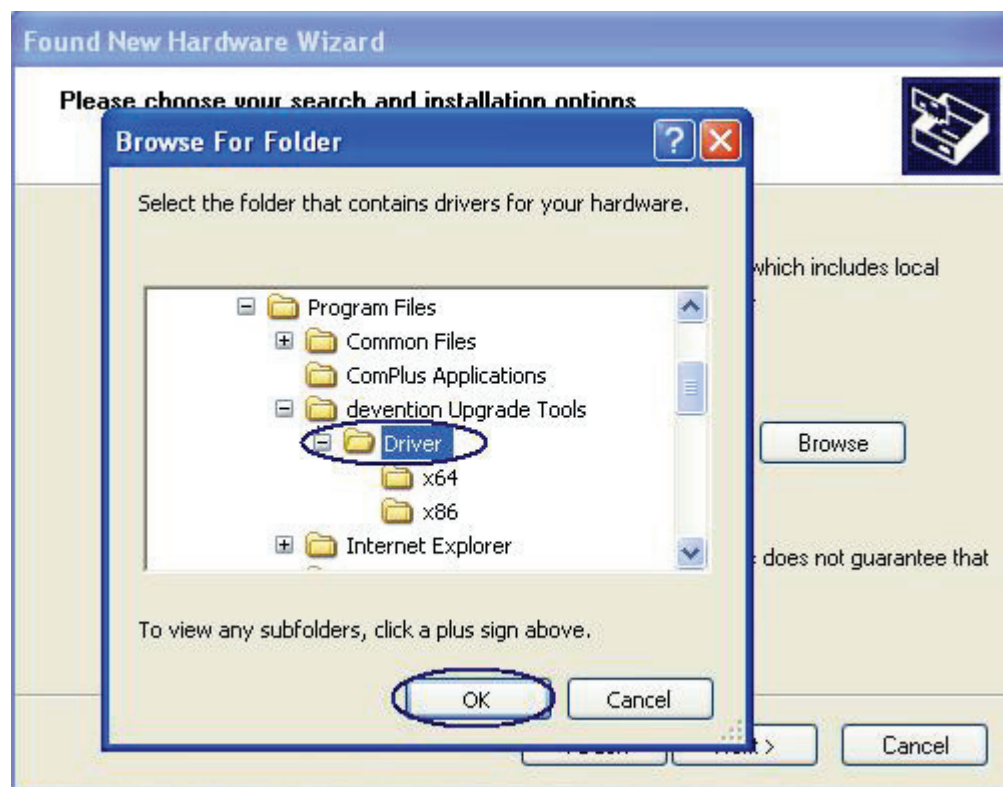


Abbildung 8: Treiber Auswahl

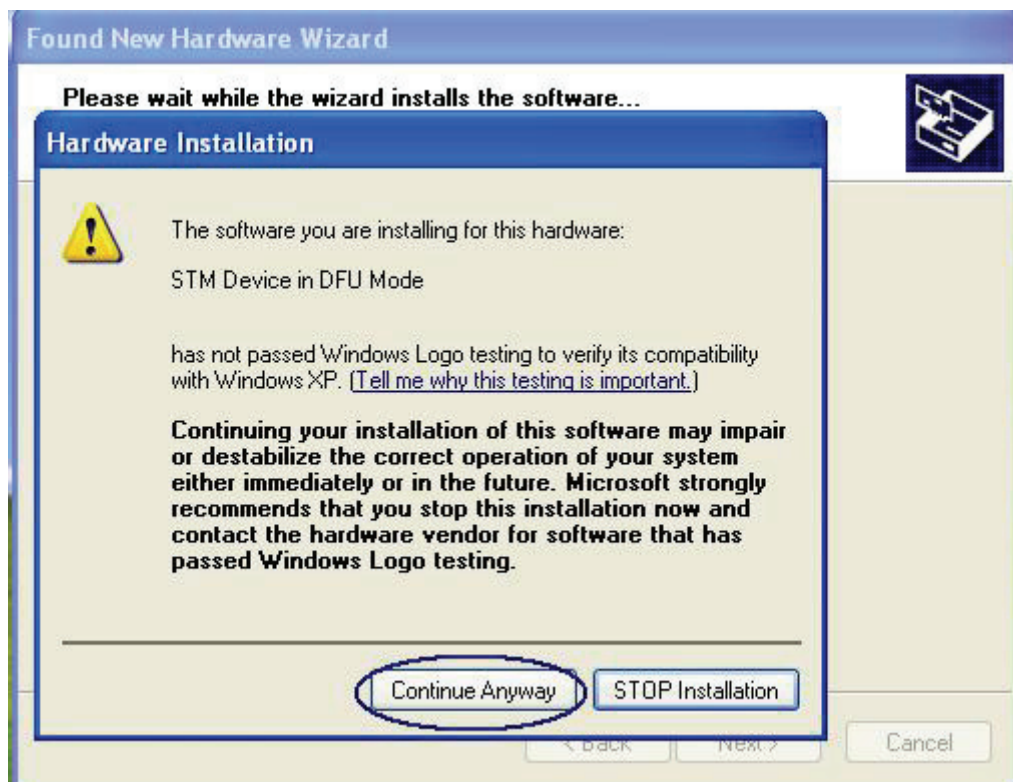
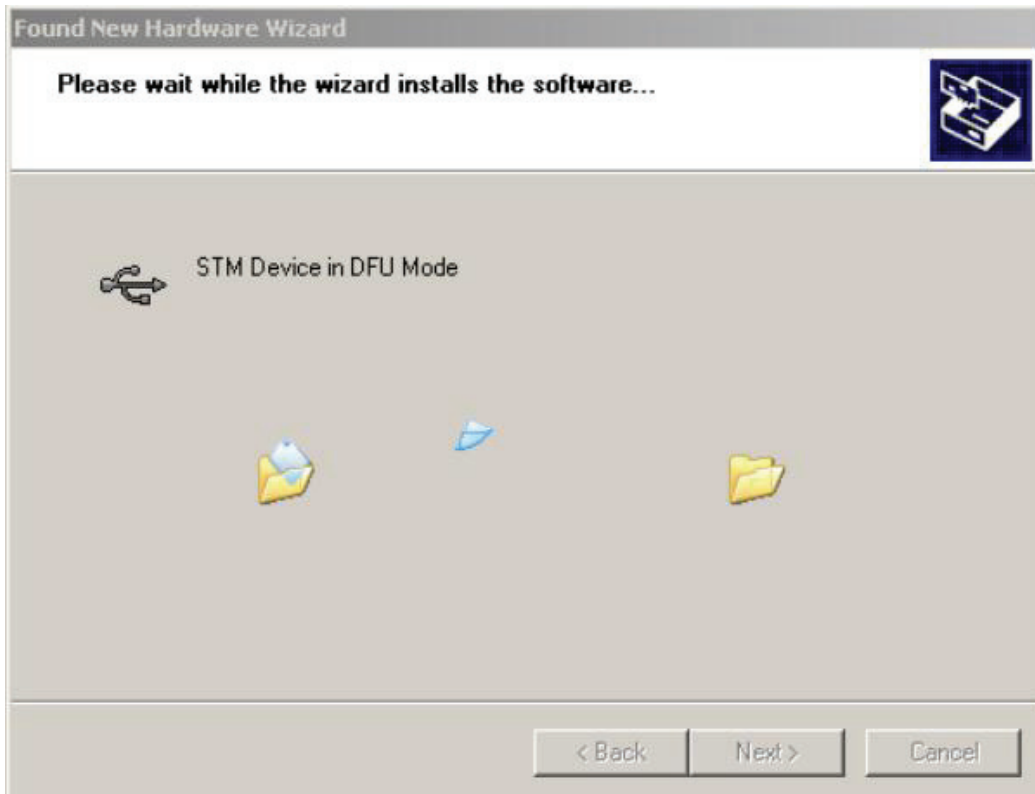


Abbildung 10: Warnmeldung

Windows sollte nun eine Meldung ausgeben, das die Installation erfolgreich war. Drücken Sie anschließend auf Fertig. (Finish) Die Installation ist damit komplett (Abbildung 11).



Abbildung 11: Installation komplett

## 7. User Interface Beschreibung

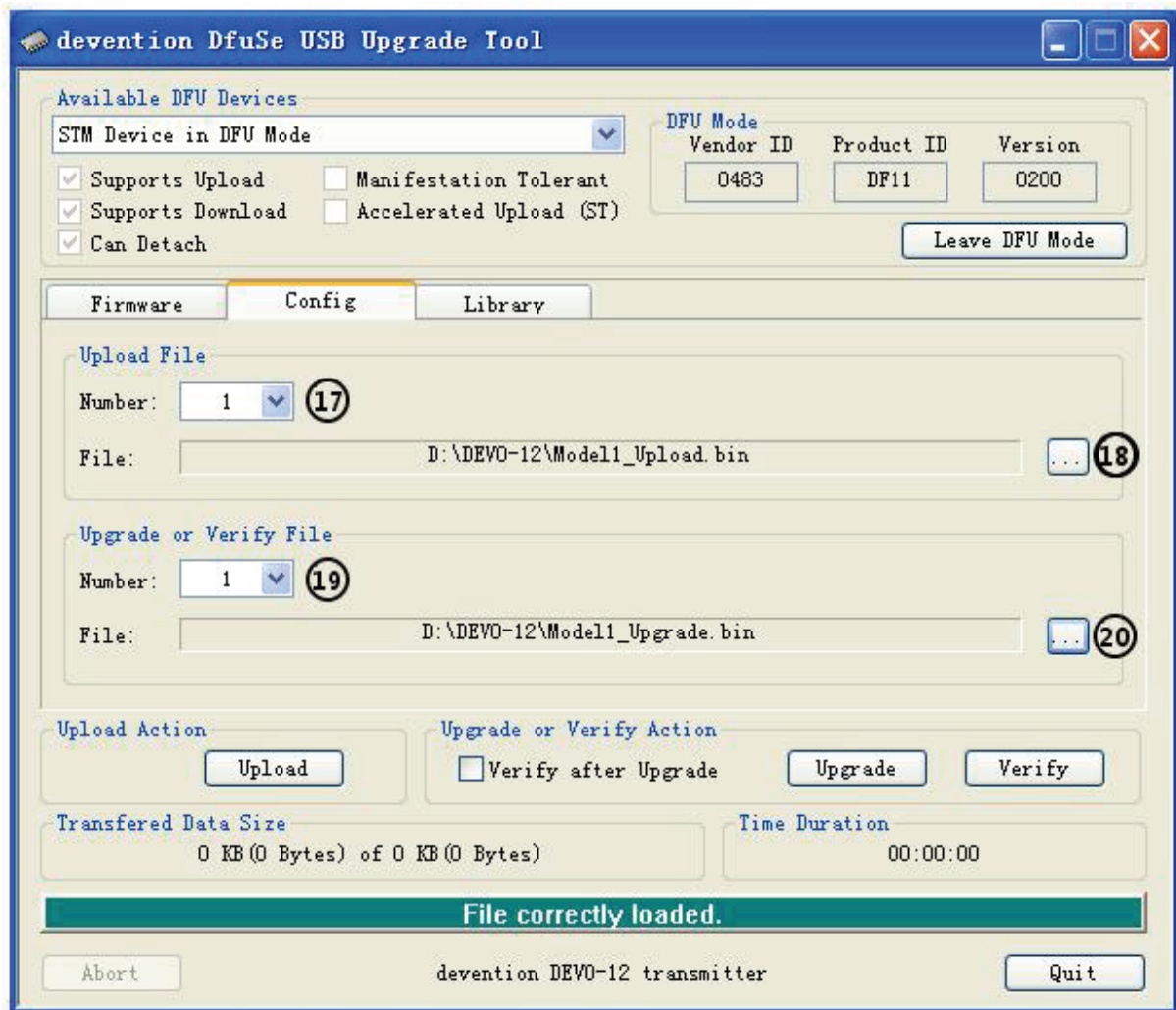
Dieser Abschnitt beschreibt die Benutzerschnittstelle in dem USB-Upgrade-Tool-Paket und erklärt ihnen, wie Sie ein Upgarde vornehmen.

## 7.1 Firmware Upgrade Interface

**Tabelle 1 Beschreibung**

<b>Nr.</b>	<b>Beschreibung</b>
1	Listet die verfügbaren Geräte auf.
2	Geräte ID für DFU mode: PID, VID and Version.
3	Taste zum Verlassen des DFÜ Mode
4	Startet das hoch laden
5	Überprüfungsfunktion
6	Startet Aktualisierung der Software
7	Überprüft ob erfolgreich hoch geladen wurde
8	Datengröße Anzeige während der Übertragung
9	Verbleibende Zeit der Übertragung
10	Fortschritt-Anzeige
11	Abbruch der Übertragung
12	devention 2.4G Sender Produkt Information
13	Exit
14	Ziel Verzeichnis der firmware, configuration und library.
15	Quellverzeichnis
16	Anwendbare Version im Verzeichnis

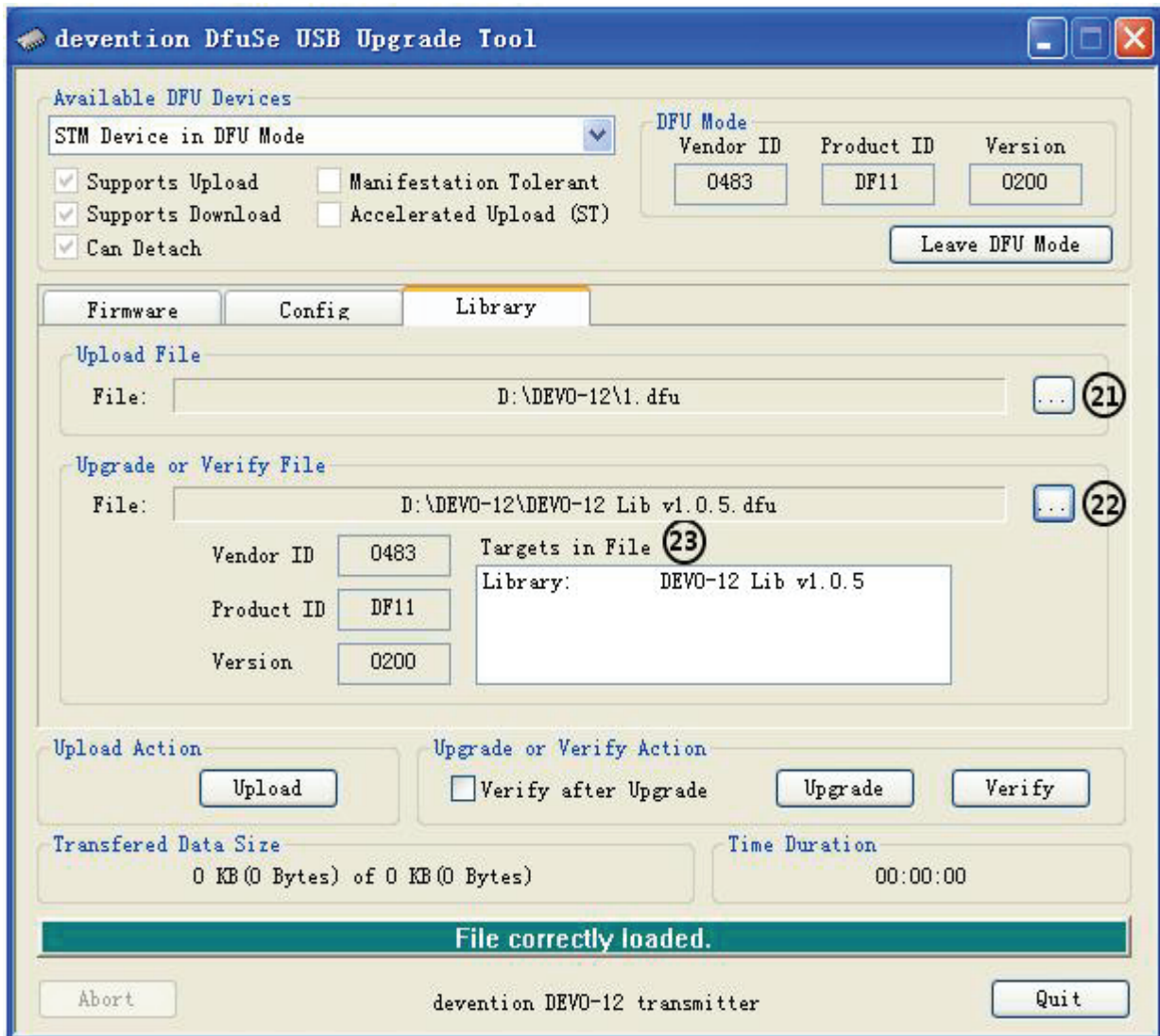
## 7.2 Configuration Upgrade Interface



**Tabelle 2 Upgrade Interface Beschreibung**

Nr.	Beschreibung
17	Modellnummer
18	Zieldatei der Konfigurationsdatei
19	Überprüft und aktualisiert die Anzahl der Flugmodelle
20	Quellverzeichnis der Konfigurationsdatei

## 7.3 Library Upgrade Interface



**Tabelle 3 Library upgrade interface Beschreibung**

<b>Nr.</b>	<b>Beschreibung</b>
21	Zielverzeichnis der Datei, welche runter geladen wird
22	Quelldatei, welche hoch geladen wird auf den Sender
23	Anwendbare Versionen

**Wie lade ich die Daten hoch bzw. runter:**

Starten Sie das "USB DfuSe devention Upgrade-Tool".

Start -> Programme -> devention Upgrade-Tools -> USB DfuSe Upgrade

Wählen Sie Firmware oder Library aus und wählen entweder Upgrade oder Upload aus.

Der Upload (herunterladen):

Unter Upload laden Sie Dateien auf ihren Computer. Wählen Sie Library und anschließend unter upload das Verzeichnis, wohin Sie diese Datei auf ihrem Computer laden wollen.

Das Upgrade (drauf laden bzw. aktualisieren):

Unter Upgrade wählen Sie die Datei aus, die Sie auf dem Sender aktualisieren möchten. Mit einem Klick auf den Upgrade Button starten Sie das Upgrade nach einer Sicherheitsabfrage.

Unter „config“ können Sie die Konfiguration Einzelner vornehmen.

## **9. Version history**

Date	Revision	Changes
2011-3-22	1.0	Initial release.
2011-6-9	1.1	Support DEVO-8 program update.
2011-7-15	1.2	Support DEVO-6 program update.